

技術資料

1742、1746 和 1748 三相電力品質記錄器



測量所有電力品質和電力參數

1748 可針對各個平均週期記錄超過 500 項不同參數。

一鍵即出報表

幾秒鐘就能依據最常見電力品質標準建立詳細的報告。

操作簡單

自動配置檢查確保每個測量活動初次就正確。從受測量的線路供電給儀器，簡化連線流程。

疑難排除、量化能源使用與執行服務品質調查，比以往更加容易

Fluke 1742、1746 和 1748 三相電力品質記錄器，讓您取得所需資料快速容易，以利即時做出重要的電力品質和能源的決策。

Compact and rugged, the Fluke 1740 系列三相電力品質記錄器精巧又堅固耐用，設計特別針對需要靈活進行疑難排除、量化能源使用與分析電力分配系統的技術人員和工程師。Fluke 1740 系列完全遵守 IEC 61000-4-30 等國際電力標準，並能同步記錄多達 500 項參數，同時也能擷取事件，使其比以往更容易找出週期性和難找的電力品質問題。其中所附的 Energy Analyze Plus 軟體按照 EN 50160 和 IEEE 519 等國家和國際標準，可在維修入口、變電所或電載時快速取得電力品質。

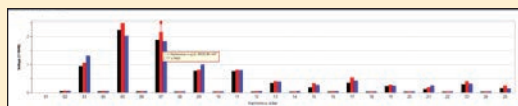
最佳化的使用者介面、彈性電流探棒和智慧型測量驗證功能可讓您透過數位驗證並修正連接，使得設定比先前更加輕鬆並減少測量不確定性。使用無線連線 (WiFi) 在現場直接檢視資料，縮短您身處潛在危險環境的時間，並減少穿戴 PPE 防護設備的麻煩。



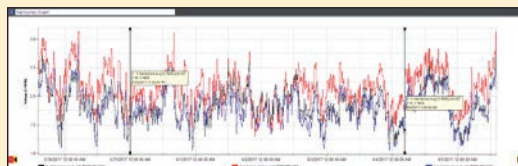


硬體功能

- **測量三相電壓及電流的所有數值，加上中性電流：**三相和中性電壓導線以及四種彈性電流探針。
- **完整記錄：**儀器可儲存超過 20 個不同記錄工作階段。自動記錄廣泛的電力範圍和電力品質變量，讓您絕對不會錯過測量趨勢。
- **以優質的精確度進行測量：**符合針對「測試與測量技術－電力品質測量方法」的 IEC 61000-4-30 等級 A 版本 3 嚴格標準。
- **記錄驟降、驟昇和中斷：**1748 包括事件波型記錄和 RMS 事件檔案，以及日期、時間戳記和嚴重性資訊，可協助您精確判定電力品質問題可能的根本原因。
- **測量關鍵電力品質參數：**Measures 電壓和電流諧波及間諧波，也包括失衡、閃動和快速電壓變化。
- **最佳化使用者介面：**運用快速、引導式、圖形電腦應用程式設定記錄每次資料，減少連線智慧驗證功能以及電力品質記錄器自動修正功能的不確定性。連線錯誤機台電源鈕會自動顯示黃燈，修正後則轉為綠燈。
- **彈性的電源供應：**電源品質記錄器由測量電路自動從 100 V 到 500 V 的最大可用範圍或牆面電源線直接供電，可隨處進行測試。
- **堅固耐用、品質可靠：**與 IP65 變壓器一起使用時，可承受 IP65 等級的安裝環境。
- **雙 USB 連接埠：**一個連接電腦，另一個可將資料快速、簡單地下載到標準的 USB 隨身碟或 USB 裝置，可將測量裝置留在原地，不會干擾記錄。
- **乙太網路連線：**儀器設定及高速資料下載的有線和無線網路連線。
- **精簡尺寸：**尺寸設計適用於狹窄空間的 23 x 18 x 5.4 公分的 (9.1 x 7.1 x 2.1 英吋) 小型配電盤。
- **業界最高安全等級：**600 V CAT IV/1000 V CAT III 安全等級適用於維修入口端及下游端。
- **最佳化測量配件：**獨特的防纏結扁平電壓纜線以及細彈性電流探針，讓您即使在狹窄空間也可輕鬆安裝。
- **電池使用壽命：**鋰離子電池每次充電可供四小時操作時間 (操作時間)，可因應暫時性的電源干擾。
- **安全性：**以標準鏈條或其他安全裝置保護您的最佳資產避免遭竊。
- **磁鉤工具：**方便將儀器安全地收藏在電盤內外，相容於所有型號，包括 1748 標準型。



最高至 50 次諧波的諧波譜。



隨時間進行的所選諧波趨勢。

[illegible]

每個諧波的明細表。

軟體功能

- **透過電腦應用程式軟體進行「內部」或「現場」安裝和下載：**使用簡單的 USB 隨身碟下載、WiFi 無線下載、有線乙太網路連線或 USB 線下載。
- **Energy Analyze Plus 應用程式軟體：**利用自動化報告，下載並分析所有耗能及電力品質狀態的詳細測量資料。
- **一觸即出的報告：**依據 EN 50160、IEEE 519、GOST 33073 等最常用標準建立標準化報告，或以第三方軟體在 or export data in PQDIF 或 NeQual 相容格式中匯出資料。
- **進階分析：**選擇任何可用的記錄參數來建立高度自訂的記錄測量觀點，來取得進階的資料關聯性。

應用

測量所有電力品質和電力參數—可升級

	1742	1746	1748
電能量	●	●	●
基本 PQ	選項	●	●
進階 PQ	選項	選項	●

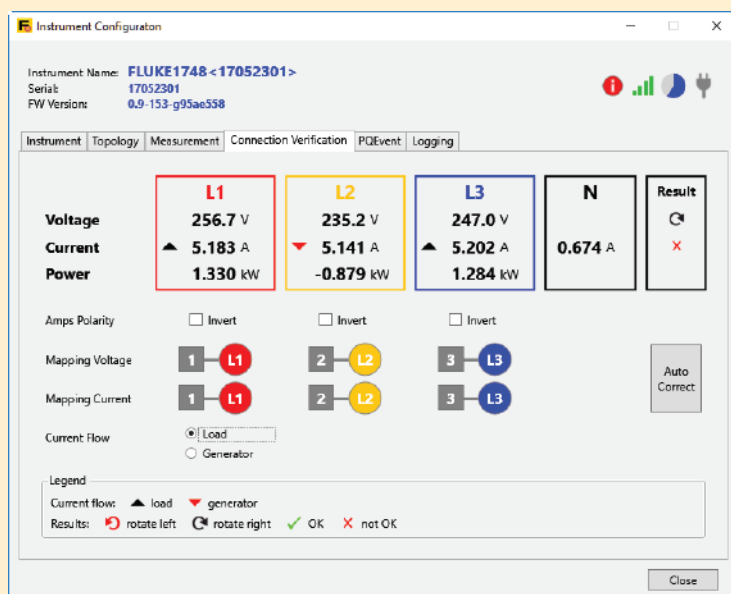
Fluke 1748 可針對各個平均週期記錄超過 500 項不同參數。藉此您可詳細分析電力品質，連結週期性事件與詳細波型資料的關係，有助於找出干擾的根本問題。針對基本的電力品質記錄，**Fluke 1746** 擷取所有相關電力參數，以實施節能研究和電網規劃，並可選擇完整升級到 **1748**。針對簡單的負載和能源研究，**Fluke 1742** 以耐用套組提供最佳效能，並且可升級到 **1746** 或完整的 **1748** 功能。

計算電流諧波限制

使用 **Fluke 1748** 電力品質記錄器下載資料時，**Energy Analyze Plus** 可根據安裝參數計算電流諧波的限制，以根據大範圍國際標準預測電網過載。這項強大的預測維護功能，可在電壓失真出現以前就觀察到電流諧波，讓您避免意外故障或未遵循規定的情況，並增加系統的正常運行時間。

操作簡單

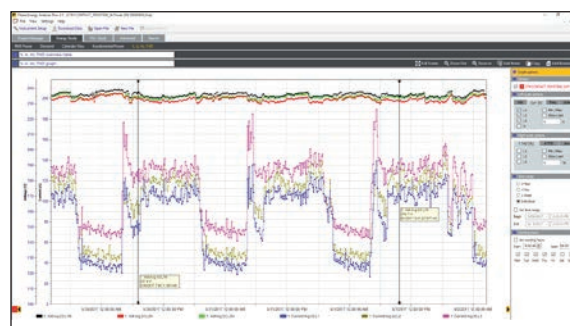
Fluke 電力品質記錄器是以技術人員為考量而設計。四個電流探針各自連接，簡單又具彈性，儀器自動偵測、縮放並供電給探針，不必擔心測量的正確性。



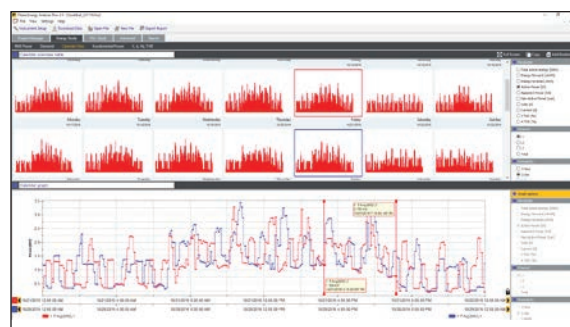
連線確認功能顯示儀器是否正確連線，若有問題壓下一個按鈕即可自動修正問題。

細型的電流探針設計，可輕易穿過狹窄的導體間距，並且在每次應用時包括大範圍 (依據所選探針，範圍可從 1.5 A 至 6000 A) 的高度準確性。創新的防纏、扁平電壓導線，進行連接簡單又可靠。儀器的「驗證連線」智慧功能，可利用電腦安裝應用程式取得，會自動查驗確保儀器正確連線，並且可透過數位修正連線，無須拆下測量導線。若發生連線錯誤，裝置上的電源按鈕會從綠燈轉為黃燈，表示應先驗證連線後再進行工作。

記錄器也可直接從測量電路 (最高到 500 V) 方便安全地獲得供電—不再需要找尋電源插座，或者必須使用多條延長線接到記錄位置，這對於遠端記錄和電盤內安裝尤其有幫助。



電壓與電流趨勢圖。



日曆視觀以縮圖顯示小時、日、週的資料供快速瀏覽。

分析和報告

擷取記錄資料僅是工作的一環。在您取得資料後，您必須建立可讓組織或客戶輕鬆共用或了解的實用資訊和報告。Fluke Energy Analyze Plus 軟體讓這個工作變得無比簡單。藉由強大的分析工具和快速建立自訂報告的能力，您將可傳達您的發現並快速解決問題，以便您最佳化系統可靠性和節能。一系列針對諸如 EN 50160、IEEE 519 和 GOST 的內建產業標準報告範本，點擊一下即可取得報告，因此您只需觸擊一個按鈕就可建立高品質的報告。報告可隨標準變化或新版本發布修改。

彈性的資料視觀可透過清楚易懂的格式快速顯示測量檔案的詳細內容。上方顯示的日曆視觀只要選擇所需的縮圖，就可顯示出小時、日和週之間的比較。每個所選縮圖會在下方視窗自動顯示詳細內容。



IP65 等級的電壓連接器 (選購)。



以電源線供電的 MA-C8 變壓器



乙太網路和 USB 連接埠

進階資料通訊和軟體：

- 使用所含的 Fluke Energy Analyze Plus 從電盤外或辦公室無線檢視即時測量
- 直接將記錄檔案下載到連結於儀器 USB 埠的 USB 隨身碟，或下載到以有線或 WiFi 無線連結的電腦中
- Energy Analyze Plus 的輸出功能可使用簡單的參數選擇器提供一或多項記錄值

堅固耐用且品質可靠

1740 系列產品的設計可承受嚴苛的工作環境。彈性的電流探針為 IP65 等級，適合大多數的安裝狀況。另可選購 IP65 變壓器，即使在惡劣的條件下也可確保安全可靠的操作。標準 2 公尺 (6.6 英吋) 導線解決接近導體的，另可選購 5 公尺 (16.5 英吋) 導線，有助於困難位置點的安裝。最高到 500 V 的電源線供電儀器能力，讓安裝簡單至極。

體貼的設計

Fluke 以其體貼設計為傲，1740 系列電力品質記錄器包括如 MA-C8 變壓器等簡單而有效的配件，不在現場時可透過電源線輕易供電給儀器供電。包括乙太網路、USB、AUX 和 I/O 埠等在現場不一定需要用到的連接埠，具備 IP65 等級保護，可防止濕氣和塵埃侵入。狀態 LED 燈無須任何觸控即可快速清楚表示儀器運作情況。小巧的尺寸在絕大多情況下都能符合可用空間。

規格

準確度				
參數		範圍	最大解析度	參考條件下的固有準確度 (% 的讀數 + % 的範圍)
電壓		1000 V	0.1 V	$\pm 0.1\%$ 額定電壓 ^{1, 2}
電流	i17xx-flex 1500IP 24" 1500 A	150 A 1500 A	0.01 A (最小 1.5A) ³ 0.1 A	$\pm (1\% + 0.02\%)$ $\pm (1\% + 0.02\%)$
	i17xx-flex 3000IP 24" 3000 A	300 A 3000 A	0.01 A (最小 3.0 A) ³ 0.1 A	$\pm (1\% + 0.03\%)$ $\pm (1\% + 0.03\%)$
	i17xx-flex 6000IP 36" 6000 A	600 A 6000 A	0.01 A (最小 6.0 A) ³ 0.1 A	$\pm (1.5\% + 0.03\%)$ $\pm (1.5\% + 0.03\%)$
	i40s-EL 鉤錶	4 A 40 A	1 mA 10 mA	$\pm (0.7\% + 0.02\%)$ $\pm (0.7\% + 0.02\%)$
頻率		42.5 Hz 到 69 Hz	0.01 Hz	$\pm (0.1\%)^2$
輔助輸入		± 10 V 直流	0.1 mV	$\pm (0.2\% + 0.02\%)$
最小 / 最大電壓		1000 V	0.1 V	$\pm 0.2\%$ 額定輸入電壓 ¹
最小 / 最大電流		依配件定義	依配件定義	$\pm (5\% + 0.2\%)$
電壓的 THD		1000 %	0.10 %	$\pm 2.5\%$
電流的 THD		1000 %	0.10 %	$\pm 2.5\%$
2 次至 50 次電壓諧波		1000 V	0.1 V	≥ 1 V : 讀數的 $\pm 5\%$ < 1 V : ± 0.05 V
2 次至 50 次電流諧波		依配件定義	依配件定義	\geq 電流範圍的 3 % : 讀數的 $\pm 5\%$ $<$ 電流範圍的 3 % : 範圍的 $\pm 0.15\%$
閃動 P_{LT} 、 P_{ST}		0 至 20	0.01	5 %

參數	影響量	iFlex1500IP-24 150A/1500A	iFlex3000IP-24 300A/3000A	iFlex6000IP-36 600/6000A	i40s-EL 4A/40A
有效功率 P 有效電能量 Ea	$PF \geq 0.99$	1.2 % + 0.005 %	1.2 % + 0.0075 %	1.7 % + 0.0075 %	1.2 % + 0.005 %
視在功率 S 視在電能量 Eap	$0 \leq PF \leq 1$	1.2 % + 0.005 %	1.2 % + 0.0075 %	1.7 % + 0.0075 %	1.2 % + 0.005 %
電抗功率 Q 電抗電能量 Er	$0 \leq PF \leq 1$	所測量到視在功率的 2.5 %			
功率因數 PF 位移功率因數 DPF/cosφ	-	± 0.025			
其他不確定因素的 範圍比率	VP-N > 250 V	0.015 %	0.023 %	0.023 %	0.015 %

1) 100 V 至 500 V 的範圍，亦是為人所知的 U_{din}

2) 0 °C 至 45 °C : 固有準確度 $\times 2$, 0 °C 至 45 °C 外 : 固有準確度 $\times 3$

3) 參考操作手冊瞭解詳細內容

參考條件 :

環境要求 : 23 °C \pm 5 °C、儀器運作至少 30 分鐘、無外部電 / 磁場、相對濕度 < 65 %

輸入條件 : Cosφ/PF=1、弦波訊號 f=50 Hz/60 Hz、電源供應器 120 V/230 V \pm 10 %。

電流和功率規格 : 輸入電壓 1 ph : 120 V/230 V 或 3 ph wye/delta : 230 V/400 V

輸入電流 : $I > I$ 範圍的 10 %

鉤錶的主要導線或羅可夫斯基線圈位於中央

溫度系數 : 超過攝氏 28 ° 或不到攝氏 18 ° 時，每增加一度，指定精確度即增加 0.1 倍

電氣規格

電源

電壓範圍	100 V 到 500 V，由測量電路供電時使用安全插頭輸入 100 V 到 240 V MA-C8，使用標準電源線 (IEC 60320 C7)
功率消耗	最高 50 VA (當使用 MA-C8 變壓器時最高為 15 VA)
效率	≥ 68.2 % (符合能源效率規範)
最大無負載消耗	< 0.3 W，僅在使用 IEC 60320 輸入供電時
市電頻率	50/60 Hz ± 15 %
電池	鋰離子電池 3.7 V、9.2 Wh，客戶可自行更換
使用電池的操作時間	通常為 4 小時
充電時間	< 6 小時

資料擷取

解析度	16 位元同步取樣
取樣頻率	50/60 Hz 時為 10.24 kHz，同步為市電頻率
輸入訊號頻率	50/60 Hz (42.5 到 69 Hz)
電路類型	1- ϕ 、1- ϕ IT、分相、3- ϕ delta、3- ϕ wye、3- ϕ wye IT、3- ϕ wye 平衡、3- ϕ Aron/Blondel (2-element delta)、3- ϕ delta open leg、僅電流 (負載研究)
資料儲存	內部快閃記憶體 (非使用者可更換)
記憶體大小	可儲存 4 週內間隔為 1 分鐘的 20 個一般記錄工作階段和 500 個事件

基本間隔

測量參數	電壓、電流、輔助、頻率、THD V、THD A、功率、功率因數、基礎功率、DPF、能源
平均間隔	使用者可選擇：1 秒、5 秒、10 秒、30 秒、1 分鐘、5 分鐘、10 分鐘、15 分鐘、30 分鐘
平均時間最小 / 最大值	電壓，電流：完整週期 RMS，每半週期更新一次 (URMS1/2，根據 IEC 61000-4-30 輔助，功率：200 ms)

需求間隔 (能源計量模式)

測量參數	能源 (Wh、varh、VAh)、PF、最大需求、耗能
間隔	使用者可選擇：5 分鐘、10 分鐘、15 分鐘、20 分鐘、30 分鐘，關閉

電力品質測量

測量參數	電壓、電頻、失衡、電壓諧波、THD V、電流、諧波、THD A、TDD、電壓間諧波、TID V、電流間諧波、TID A、閃動、電源控制訊號、高 / 低於偏差
平均間隔	所有參數均為 10 分鐘 2 小時 (長期閃動 P_{LT}) 諧波 150/180 循環 (3 秒) (需要軟體認證 IEEE519/REPORT)
個別諧波	2 次至 50 次諧波 按照 IEC 61000-4-7 編組，使用者可根據應用程式設定： 次編組 (諧波 + 間諧波)、編組或僅諧波箱
間諧波	1 次至 50 次諧波
諧波失真總計	於第 50 次電壓諧波計算
事件	電壓：Voltage: 驟降、驟昇和中斷，電流：湧入電流 1748：電源控制訊號、電瞬變 (低頻)
觸發記錄	RMS 數據圖表：完整週期的 RMS 每半個電壓週期更新一次，電流最高至 11 秒 (依據 IEC 61000-4-30 標準為 URMS1/2) 電壓波型和電流最高至 200 ms，10/12 週期 電源控制訊號：設定電頻的 10/12 週期 RMS 記錄，最高 120 秒
湧入電流	根據 1/2 週期 RMS 恆穩觸發的 RMS 數據圖表
閃爍	依循 IEC 61000-4-15 和 IEEE 1453
電源控制訊號	最高到 3 kHz 的兩名使用者定義頻率
PQ 健康狀態	以一張圖表概述電力品質測量。可取得每個參數的詳細資料
EN 50160	遵循標準
可編程的 PQ 限制	針對當地的標準依循要求，可啟動使用者規定限制

電子規格 (續)
符合的標準

諧波	IEC 61000-4-7 : Class 1 IEEE 519 (短時間和極短時間諧波)
電力品質	IEC 61000-4-30 Class A、IEC 62586-1、IEC 62586-2 (PQI-A-PI 裝置)
電源	IEEE 1459
電力品質法務遵循	EN 50160
安全性	一般：IEC 61010-1：污染等級 2 測量：IEC 61010-2-033：CAT IV 600 V / CAT III 1000 V 電源供應：過壓第 IV 類，第 2 級污染 鋰離子電池：IEC 62133
USB-A	使用 USB 快閃磁碟傳輸檔案；韌體更新、最大供給電流：120 mA
WiFi	透過直接連線或 WiFi 基礎結構進行檔案傳輸和遠端控制
藍牙	詳閱 Fluke Connect® 3000 系列模組的輔助測量資料 (須有支援的 USB 轉 BLE 或 WiFi/BLE 轉換器，檢查可用性)
USB-mini-B	資料下載裝置到電腦

電壓輸入

輸入通道數量	4 通道 (參考中性的三相)
最大輸入電壓	1000 Vrms，CF 1.7
輸入阻抗	10 MΩ
頻寬	42.5 Hz 到 3.5 kHz
比率	1:1 以及可調整
測量類別	1000 V CAT III/600 V CAT IV

電流輸入

輸入通道數量	4 (3 相和中性)，自動針對所附的偵測器選擇模式
輸入電壓	鉤錶輸入：500 mVrms/50 mVrms：CF 2.8 羅可夫斯基線圈輸入：50 Hz 時為 150 mVrms/15 mVrms，60 Hz 時為 180 mVrms/18 mVrms：CF 4； 皆在額定探棒範圍內
範圍	採用 i17XX-flex1500 IP 24" 細型彈性電流探針為 1 A 至 150 A/10 A 至 1500 A 採用 i17XX-flex3000 IP 24" 細型彈性電流探針為 3 A 至 300 A/30 A 至 3000 A 採用 i17XX-flex6000 IP 36" 細型彈性電流探針為 6 A 至 600 A/60 A 至 6000 A 採用 40 A 的 i40s-EL 鉤錶為 40 mA 至 4 A/0.4 A 至 40 A
頻寬	42.5 Hz 到 3.5 kHz
比率	1:1 以及可調整

輔助輸入

輸入通道數量	2 (以輔助變壓器模擬，或同時最高 2 個 BLE 裝置)
輸入範圍	直流電 0 至 ± 10 V，或直流電 0 至 ± 1000 V (採用選購的變壓器)，1 讀數 / 秒
比率因數	格式：mx + b (增益和位移) 使用者可設定
顯示單位	使用者可設定 (7 個字元，例如 °C、psi 或 m/s)

無線藍芽連線 (檢查可用性)

輸入通道數量	2
支援模組	Fluke Connect® 3000 系列
擷取	1 讀數 /s

環境規格

操作溫度	-25 °C 到 +50 °C (-13 °F 到 122 °F) ¹
存放溫度	無電池時：-25 °C 到 +60 °C (-13 °F 到 140 °F)，有電池時：-20 °C 到 +50 °C (-4 °F 到 122 °F)
操作濕度	IEC 60721-3-3：3K6： -25 °C 到 +30 °C (-13 °F 到 +86 °F)：≤ 100 % 40 °C (104 °F)：55 % 50 °C (122 °F)：35 %
操作海拔	2000 公尺 (最高 4000 公尺，減額至 1000 V CAT II/600 V CAT III/300 V CAT IV)
存放海拔高度	12,000 m
外殼	IEC 60529：IP50 IEC 60529：IP65，採用 IP65 等級電壓連接器
振動	IEC 60721-3-3 / 3M2
電磁相容性 (EMC)	EN 61326-1：工業 CISPR 11：Group 1，Class A IEC 61000-6-5 電場環境 韓國 (KCC)：Class A 設備 (工業廣播及通訊設備) 美國 (FCC)：47 CFR 15 B 子部分。根據條款 15.103，本產品被視為例外裝置。
一般規格	
保固	兩年 (不含電池) 配件：一年 校準週期：兩年
尺寸	23.0 cm x 18.0 cm x 5.4 cm (9.1 in x 7.1 in x 2.1 in)
重量	儀器：1 kg (2.2 lb)
竄改防護	接受固定纜線 (最大 ϕ 6mm)

¹ 裝置開啟電源前，應預熱產品到 -10 °C (+14 °F)

Flexible Current Probe 規格	i17XX-FLEX1.5KIP	i17XX-FLEX3KIP	i17XX-FLEX6KIP
測量範圍	1 到 150 A 交流 10 到 1500 A 交流	1 到 300 A 交流 10 到 3000 A 交流	1 到 600 A 交流 10 到 6000 A 交流
探棒連接線長度	610 mm (24 in)	610 mm (24 in)	915 mm (36 in)
探棒連接線直徑	7.5 mm (0.3 in)	7.5 mm (0.3 in)	7.5 mm (0.3 in)
重量	170 g (0.38 lb)	170 g (0.38 lb)	190 g (0.42 lb)
最小可彎曲半徑	38 mm (1.5 in)		
非破壞性電流	100 kA (50/60 Hz)		
溫度係數超過操作溫度範圍	讀數的 0.05 %/°C (讀數的 0.028 %/°F)		
工作電壓	1000 V CAT III、600 V CAT IV		
輸出纜線長度	2.0 m (6.5 ft)		
探棒連接線材料	TPR		
耦合材料	POM + ABS/PC		
輸出連接線	TPR/PVC		
操作溫度	-20 °C 到 +70 °C (-4 °F 到 158 °F)，測試的導線溫度不應超過 80 °C (176 °F)		
溫度，非操作中	-40 °C 到 +80 °C (-40 °F 到 176 °F)		
相對溼度，操作中	15 % 至 85 %，無凝結		
IP 等級	IEC 60529：IP65		
保固	一年		

型號功能

	1742 電力品質記錄器	1746 電力品質記錄器	1748 電力品質記錄器
功能			
電壓、電流、功率、功率因數、頻率	•	•	•
電能推動 / 反向	•	•	•
最大需量	•	•	•
THD	•	•	•
電壓和電流諧波 (到 50 次) ¹		•	•
閃爍	•	•	•
失衡 ¹		•	•
快速電壓變更事件 ¹		•	•
間谐波 (到 50 次) ¹		•	•
驟降、驟昇和中斷，以及電瞬變事件表 ¹		•	•
電源控制訊號 ¹		•	•
湧入電流 ¹		•	•
電瞬變 (低頻) / 波形偏差事件 ²			•
記錄			
趨勢	•	•	•
波形快照 ²			•
RMS 數據圖表 ²			•
通訊			
乙太網路	•	•	•
USB (mini B)	•	•	•
進行 WiFi 下載工具至裝置	•	•	•
透過 Wifi 存取點進行 WiFi 下載 (需要註冊)	選購	選購	選購
隨附配件			
彈性電流探針	非 /B 版本	非 /B 版本	非 /B 版本
USB 隨身碟	•	•	•
USB 連接線	•	•	•
3PHVL-1730 3 相 + 中性電壓測試導線	•	•	•
測試導線組，紅 / 黑色 0.18 m	•	•	•
測試導線組，紅 / 黑色 1.5 m	•	•	•
鱷魚夾	4	4	4
173x/174x 軟盒	•	•	•
纜線標示工具	•	•	•
MP1-3R/1B- 磁性探針 1 組 (紅色 3 支，黑色 1 支)	選購	1	1
174x- 掛鉤工具組	選購	選購	•

¹ 包括 1742-6/ 升級選項

² 包括 1742-8/ 升級選項或 1746-8/ 升級選項



FLUKE®

選購配件

項目	說明
1742-6/UPGRADE	將 1742 升級到 1746 功能 (包括磁性探針)
1742-8/UPGRADE	將 1742 升級到 1748 功能 (包括磁性探針和掛鉤工具組)
1746-8/UPGRADE	將 1746 升級到 1748 功能 (包括掛鉤工具組)
IEEE519/REPORT	針對 IEEE 519 報告的軟體認證
3PHVL-1730-5M	纜線組、電壓測試導線 3 相 +N 5M
i17XX-FLEX1.5KIP	FLUKE-17XX IP65 iFlex 1.5KA 24 IN/60CM
i17XX-FLEX1.5KIP/3PK	FLUKE-17XX IP65 iFlex 1.5KA 24 IN/60CM , 3 裝入
i17XX-FLEX1.5KIP/4PK	FLUKE-17XX IP65 iFlex 1.5KA 24IN/60CM , 4 裝入
i17XX-FLEX3KIP	FLUKE-17XX IP65 iFlex 3KA 24 IN/60CM
i17XX-FLEX3KIP/3PK	FLUKE-17XX IP65 iFlex 3KA 24 IN/60CM , 3 裝入
i17XX-FLEX3KIP/4PK	FLUKE-17XX IP65 iFlex 3KA 24 IN/60CM , 4 裝入
i17XX-FLEX6KIP	FLUKE-17XX IP65 iFlex 6KA 36 IN/90CM
i17XX-FLEX6KIP/3PK	FLUKE-17XX IP65 iFlex 6KA 36 IN/90CM , 3 裝入
i17XX-FLEX6KIP/4PK	FLUKE-17XX IP65 iFlex 6KA 36 IN/90CM , 4 裝入
i17XX-FLEX5M-EXT	FLUKE-17XX IFLEX 延長纜線 5M
i40S-EL	FLUKE-1730 I40S-EL 鉤型變流器
i40S-EL/3pk	FLUKE-17XX I40S-EL 鉤型變流器 , 3 裝入
IP65 VOLT CONN	IP65 等級的電壓連接器
FLUKE-17XX AUX	輔助輸入變壓器 , 17XX
FLUKE-17XX-TL 0.18M	測試導線組、1000 V CAT III、不可堆疊接頭 ; 0.18m ; 紅色 / 黑色
FLUKE-MA-C8	IEC 60320 C7 電源線到 4 mm 插座
FTP165X/UK	165x/uk 專用熔融探針組 , 紅色 / 藍色 / 綠色
MP1-3R/1B	磁性探針 1 組 , 紅色 x 3 支 , 黑色 x 1 支
FLUKE-174X GPS-REC	GPS 接收天線
F17XX CABLE MARKERS	174X 專用纜線標示工具組

訂購資訊

各型號的標準配件

機型	WiFi/BLE 轉接器 *	i17XX-flex1500 24" 電流探針 (x4)	i17XX-flex3000 24" 電流探針 (x4)	電源線與 MA-C8 變壓器一起提供
FLUKE-1742/15/EUS	•	•		EU/US/UK
FLUKE-1742/30/EUS	•		•	EU/US/UK
FLUKE-1742/B/EUS	•			EU/US/UK
FLUKE-1742/15/INTL		•		EU/US/UK/CN-AUS/BR
FLUKE-1742/30/INTL			•	EU/US/UK/CN-AUS/BR
FLUKE-1742/B/INTL				EU/US/UK/CN-AUS/BR
FLUKE-1746/15/EUS	•	•		EU/US/UK
FLUKE-1746/30/EUS	•		•	EU/US/UK
FLUKE-1746/B/EUS	•			EU/US/UK
FLUKE-1746/15/INTL		•		EU/US/UK/CN-AUS/BR
FLUKE-1746/30/INTL			•	EU/US/UK/CN-AUS/BR
FLUKE-1746/B/INTL				EU/US/UK/CN-AUS/BR
FLUKE-1748/15/EUS	•	•		EU/US/UK
FLUKE-1748/30/EUS	•		•	EU/US/UK
FLUKE-1748/B/EUS	•			EU/US/UK
FLUKE-1748/15/INTL		•		EU/US/UK/CN-AUS/BR
FLUKE-1748/30/INTL			•	EU/US/UK/CN-AUS/BR
FLUKE-1748/B/INTL				EU/US/UK/CN-AUS/BR

* 透過 WiFi/BLE 轉換器連線到 WiFi 網路和裝置。可直接從筆記型電腦或 WiFi 網路連線直接下載檔案。

Fluke 保持您的世界運作不懈。

Fluke Corporation
PO Box 9090, Everett, WA 98206 U.S.A.

Fluke Europe B.V.
PO Box 1186, 5602 BD
Eindhoven, The Netherlands

For more information call:
In the U.S.A. (800) 443-5853 or
Fax (425) 446-5116
In Europe/M-East/Africa
+31 (0)40 267 5100 or
Fax +31 (0)40 267 5222
In Canada (800)-36-FLUKE or
Fax (905) 890-6866
From other countries +1 (425) 446-5500 or
Fax +1 (425) 446-5116
Web access: www.fluke.com.cn

©2017 Fluke Corporation.
Specifications subject to change without notice.
9/2017 6009585b-twzh

Modification of this document is not permitted without written permission from Fluke Corporation.